

UNA ESPECIE NUEVA DE *HORCOMUTILLA* CASAL, 1962, DE VENEZUELA
(HYM. MUTILLIDAE: SPHAEROPHTHALMINAE)

A NEW SPECIES OF *HORCOMUTILLA*, CASAL, 1962, FROM VENEZUELA
(HYM. MUTILLIDAE: SPHAEROPHTHALMINAE)

Manfredo A. Fritz* y Antonio Martínez*

RESUMEN

Se describe e ilustra en este trabajo una nueva especie de Mutillidae de Venezuela, perteneciente al género *Horcomutilla* Casal, 1962, próxima a *H. reichi* (Mickel, 1937).

PALABRAS CLAVE: Hymenoptera, Mutillidae, *Horcomutilla*, Sistemática, Neotropical.

El género *Horcomutilla* fue establecido por Casal en 1962 y se incluyen en él hasta ahora 12 especies (Casal 1965, 1970), que cubren un área bastante extensa de América, desde Panamá hasta la Argentina.

Horcomutilla maracayi sp. n.
(Figuras 1, 2)

Color general del tegumento del cuerpo castaño rojizo más o menos oscuro, excepto la parte ventral de la cabeza y totalmente el pronoto que son testáceos; patas y apéndices bucales rojo píceo, espolones muy claros, casi blancos. Pilosidad que cubre la cabeza dorsalmente negra, con dos bandas dorado-grisáceas claras, que van desde el ápice de los lóbulos frontales y que están unidas sobre el vértice formando una U. La pilosidad de las mandíbulas es similar a la del clipeo, labro y región ventral de la cabeza, que es dorado-grisácea. Pronoto con pilosidad dorada y pelitos negros intercalados

*Investigadores Consejo Nacional de Investigaciones Científicas y Técnicas, CONICET, Argentina. Instituto de Investigaciones Entomológicas Salta "INESALT", 9 de julio 14, 4405 Rosario de Lerma - Salta - Argentina.

ABSTRACT

A new species of Mutillidae from Venezuela, belonging to the genus *Horcomutilla* Casal, 1962, near to *H. reichi* (Mickel, 1937), is described and figured in this paper.

KEYWORDS: Hymenoptera, Mutillidae, *Horcomutilla*, systematics, Neotropics.

irregularmente, más abundantes lateral y preescutelarmente. Abdomen: la banda tegumentaria clara transversal del tergo II con cortos pelitos de tonalidad dorada, unida medial y posteriormente a una banda longitudinal de pilosidad grisáceo-dorada clara, que se continúa en los tergos III a V, teniendo lateralmente los II al IV pelos de similar coloración. La pilosidad del tergo VI es oscura con una angostísima banda mesal longitudinal clara. Pigidio marginado lateralmente con pilosidad larga y oscura, habiendo medial y distalmente cortísimas escamas blanquecinas. Región ventral del cuerpo con pilosidad blanco cenicienta.

Cabeza: clipeo con dos dientes paramediales sobre el borde anterior y con una región mesal ancha y corta entre ellos; frente cóncava, por arriba y a cada lado proyectada en lóbulo triangular algo arqueado, convexo por encima y excavado por debajo, de borde lateral cóncavo en la mitad anterior y subdentiforme distalmente, por debajo es un tanto granuloso-punteado, ocultando el clipeo; medial y anteriormente, sobre el borde clipeal, con un pequeño dentículo que se continúa por detrás en forma de línea longitudinal poco conspicua rasa e irregular; los lóbulos separados entre sí por escotadura mesal subangulosa; la superficie de la

cabeza muy marcada y aglomeradamente punteado-rugosa. Antena: escroba por dentro y debajo del diente lateral del lóbulo frontal; escapo algo arqueado, apenas más largo que el ancho cefálico desde su inserción en la escroba; artejo 12 angostándose distalmente y con el ápice romo. Quilla o crestita genal no alcanza el borde proboscidal que es rebordeado, no aquillado. Mandíbulas no falciformes, borde interno medialmente con 2 dientes: uno proximal pequeño y uno distal saliente, más largo y evidente, ambos triangulariformes; superficie con pilosidad fina que en la región ventral se proyecta algo más distalmente. Labro pequeño, saliente, cubierto de pilosidad, el borde anterior mesalmente con 2 sedas salientes. Pronoto poco convexo, trapecial, bruscamente constreñido por detrás del estigma mesotorácico, después ampliado pero sin llegar a la anchura de la mitad torácica, su borde lateral microscópico e irregularmente serrulado. Patas cubiertas de pilosidad, en las tibia medias y posteriores tienen una hilera de espinitas fuertes dorso lateralmente; espolón de la tibia anterior algo sinuoso, los de las meso y metatibias espiniformes, todos aguzados. Abdomen dorsalmente muy aglomeradamente punteado. Pigidio algo convexo, el borde libre débilmente rebordeado y según la

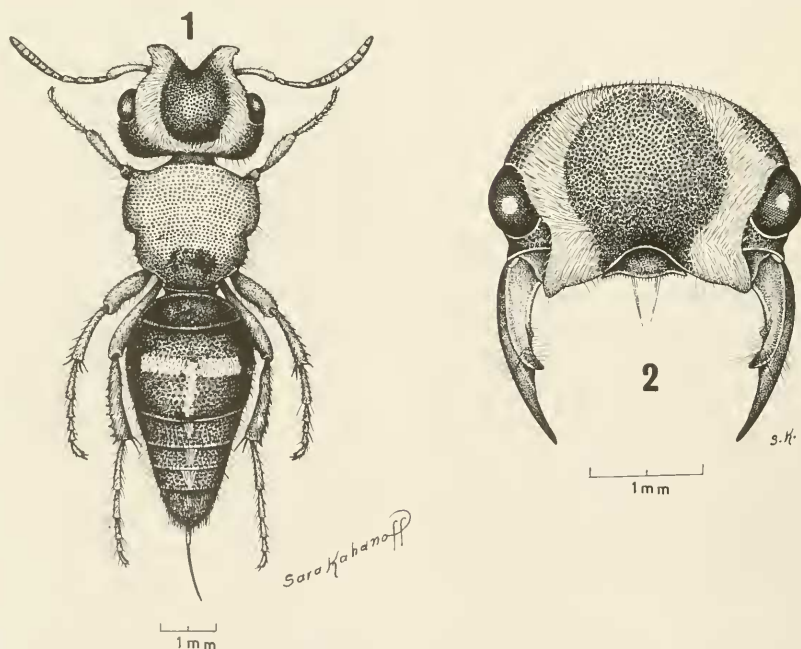
incidencia de la luz, con obsoleto burlete longitudinal medio; superficie transversal y algo oblicuamente rasgada o estriada, esta escultura es algo menos manifiesta mesalmente. Esternos con puntos más aglomerados distalmente, formando franja transversal mucho más amplia en el II; todos los puntos con sedas decumbentes o dirigidas oblicuamente hacia atrás; el borde distal de los tergos I al V con cortísima membrana.

MATERIAL ESTUDIADO: Holotipo hembra. Venezuela, Aragua, El Limón (Maracay), 450m, 14. 5. 1975, en la colección Martínez.

LARGO: 8,0 mm; ancho del pronoto: 2,0 mm; ancho cefálico: 2,8 mm aproximadamente.

ENTIMOLOGÍA: El hombre obedece al lugar en que fue colectado el Holotipo, único ejemplar hasta ahora conocido.

Próxima a *H. reichi* (Mickel), se diferencia por la conformación de las bandas dorad- grisáceas de la cabeza, unidas sobre el vértice y por la banda transversal del segundo tergo, sustituida en aquélla por dos máculas.



Horcomutilla maracayi sp. n., FIG. 1, vista dorsal. FIG. 2, cabeza vista de frente.

LITERATURA CITADA

- CASAL, O. H. 1962. Mutillidae neotropicales IX (Hymenoptera). Un nuevo género de Sphaerophthalminae. *Notas Mus. La Plata*, 20:63-75.
- CASAL, O. H. 1965. Comentarios sobre "*Horcomutilla*" con la descripción de una nueva especie de Panamá. (Hym. Mutillidae). *Revta. Brasil. Biol.* , 25(1): 81-84.
- CASAL, O. H. 1970. Una nueva especie de *Horcomutilla* Casal, (Hym. Mutillidae). *Physis, B. A.* , 30(80): 171-172.
- MICKEL, C. E. 1937. New world Mutillidae in the Spinola collection at Torino, Italy, (Hym.). *Revta. Ent. Río*, 7:165-207.